

Návod k obsluze /  
Mounting instructions

Digitální manometr / Digital pressure gauge

BAROLI 02, BAROLI 02 P, BAROLI 05, BAROLI 05 P



www.bdsensors.cz

MA\_BAROLI\_C-E

## Centrála východní Evropa

BD SENSORS s.r.o.  
Hradištská 817  
CZ - 687 08 Buchovice  
Česká republika  
Tel.: +420 572 411 011  
Fax: +420 572 411 497

## Centrála západní Evropa

BD SENSORS GmbH  
BD-Sensors-Str. 1  
D - 95199 Thierstein  
Německo  
Tel.: +49 (0) 92 53 / 98 11-0  
Fax: +49 (0) 92 53 / 98 11-11

## Rusko

BD SENSORS RUS  
39a, Varshavskoe shosse  
RU - Moscow 117105  
Rusko  
Tel.: +7 (0) 9 59 81 / 09 63  
Fax: +7 (0) 9 57 95 / 07 21

## Čína

BD SENSORS China Co, Ltd.  
6<sup>th</sup> Floor, Building B, No. 8  
Lane 658 Jinzhong Rd.  
200335 Shanghai, CN  
Čína  
Tel.: +86 (0) 21-51600 190  
Fax: +86 (0) 21-33600 610

Tento návod k montáži je výtah z podrobného návodu k obsluze. Ten si prosím stáhněte z našich internetových stránek, pokud nejste s výrobkem dobře seznámeni.



These mounting instructions are an excerpt from the complete operating manual. It may be downloaded from our homepage, if you are not familiar with the device.

www.bdsensors.cz  
www.bdsensors.com– Technické změny vyhrazeny –  
– Technical modifications reserved –

## Česky

- ⚠ VAROVÁNÍ! Montáž snímačů dle tohoto návodu může provádět pouze osoba znalá alespoň dle § 5 vyhlášky 50/1978 Sb., nebo dle § 21 vyhlášky 508/2009 Z.z.
- ⚠ VAROVÁNÍ! Dodržujte bezpečnostní a montážní pokyny uvedené v návodu k obsluze. Dále je třeba dodržet platné předpisy bezpečnosti práce, národní normy pro instalaci a obecně známá technická pravidla.

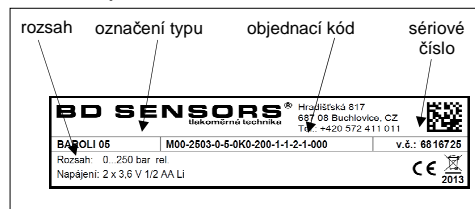
## Omezení záruky

V případě nedodržení pokynů v návodu k obsluze, při nesprávném použití, při změně nebo poškození přístroje, neposkytuje výrobce žádnou záruku.

## Správné použití

Ujistěte se, že je měřené médium slučitelné s díly snímače, které jsou v kontaktu s médiem, a že snímač plně odpovídá zamýšlenému použití. Technické parametry uvedené v aktuálním katalogovém listě jsou závazné a musí být bezpodmínečně dodržovány.

## Identifikace produktu



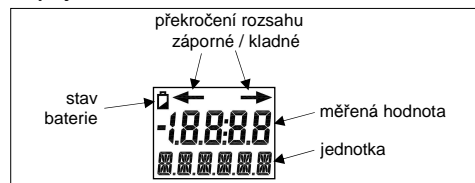
## Výměna baterie

Při výměně baterií postupujte podle následujících kroků:

- pomocí mince (např. mince v hodnotě 10 Kč) otočte plastovou krytku o 45° proti směru hodinových ručiček až na doraz
- minci silně uchopte a páčivým pohybem na boku směrem nahoru vyjměte plastovou krytku
- sejměte krytku a vyměňte baterie
- poté otvor na baterie opět řádně uzavřete

plastová krytka  
otvoru na baterie

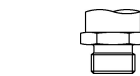
## Displej a režim ovládání



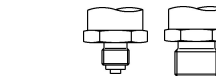
## Montáž

- ⚠ VAROVÁNÍ! Přístroj montujte vždy ve stavu bez el. napájení a bez přívodního tlaku!
- ⚠ VAROVÁNÍ! K utěsnění použijte vhodné těsnění s ohledem na měřené médium a měřený tlak.
- ⚠ NEPOUŽÍVEJTE (u přípojky dle DIN 3852) ŽÁDNÉ DODATEČNÉ TĚSNICÍ MATERIÁLY JAKO KOUDEL, KONOPI NEBO TEFLONOVOU PÁSKU!

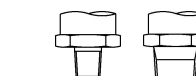
## Přípojka dle DIN 3852

G1/4": ca 5 Nm  
G1/2": ca 10 Nm  
G1": ca 20 Nm

## Přípojka dle EN 837

G1/4": ca 20 Nm  
G1/2": ca 50 Nm

## Přípojka NPT

1/4" NPT: ca 30 Nm  
1/2" NPT: ca 70 Nm

## Uvedené utahovací momenty nesmí být překročeny!

## Mlékárenské šroubení



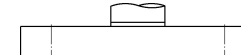
- Vystředte tlakovou přípojku v návarku.
- Našroubujte převlečnou matici na návarek.
- Převlečnou matici dotáhněte odpovídajícím klíčem.

## Přípojka Clamp a Varivent®



- Vystředte tlakovou přípojku v návarku.
- Přístroj upevněte příslušnou sponou. Respektujte pokyny výrobce návarku a spony.

## Příruba



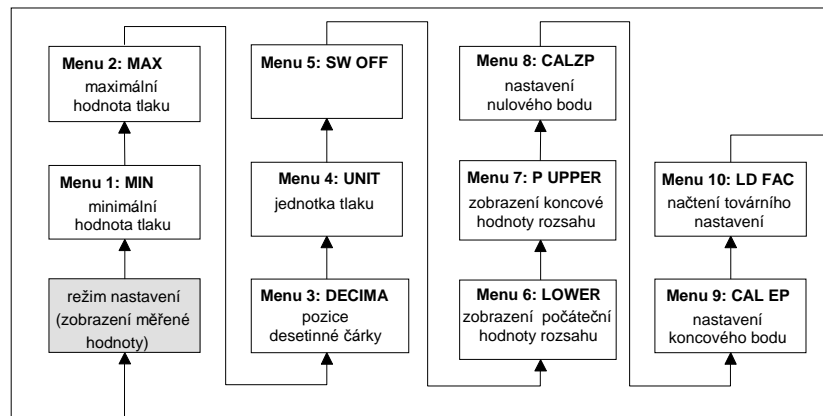
Přírubu upevněte pomocí 4 příp. 8 šroubů (podle provedení) proti přírubě.

⚠ Při montáži se vyvarujte vzniku vysokého mechanického nnutí na tlakové přípojce, které by mohlo vést k posunu charakteristiky nebo k poškození přístroje. Toto platí zejména pro velmi nízké tlakové rozsahy a pro přístroje s plastovou přípojkou.

## Další důležité informace naleznete v podrobném návodu k obsluze.

VAROVÁNÍ! Před montáží se ujistěte, že v závitovém hrdle zavřeného ventilu není žádná kapalina. Případné zbytky kapaliny odstraňte vhodným způsobem. Nikdy nemontujte proti kapalině v závitu.

## Struktura menu



- ▲ / tlačítko ON: zapnutí přístroje  
pohyb dopředu v ovládacím menu  
zvýšení zobrazené hodnoty
- ▼ / tlačítko OFF: vypnutí přístroje  
pohyb zpět v ovládacím menu  
snížení zobrazené hodnoty
- tlačítko OK: vstup do režimu ovládání,  
aktivace jednotlivých bodů menu  
a potvrzení nastavené hodnoty

Návod k montáži /  
Mounting instructions

Digitální manometr / Digital pressure gauge

BAROLI 02, BAROLI 02 P, BAROLI 05, BAROLI 05 P



www.bdsensors.com

## Eastern Europe

BD SENSORS s.r.o.  
Hradištská 817  
CZ - 687 08 Buchovice  
Czech Republic  
Tel.: +42 (0) 572-4110 11  
Fax: +42 (0) 572-4114 97

## Western Europe

BD SENSORS GmbH  
BD-Sensors-Str. 1  
D - 95199 Thierstein  
Germany  
Tel.: +49 (0) 9235-9811-0  
Fax: +49 (0) 9235-9811-11

## Russia

BD SENSORS RUS  
39a, Varshavskoe shosse  
RU - Moscow 117105  
Russia  
Tel.: +7 (0) 95-380 1683  
Fax: +7 (0) 95-380 1681

## China

BD SENSORS China Co, Ltd.  
Room B, 2nd Floor, Building  
10, No. 1188 Lianhang Rd.  
201112 Shanghai,  
China  
Tel.: +86 (0) 21-51600 190  
Fax: +86 (0) 21-33600 613

Tento návod k montáži je výtah z podrobného návodu k obsluze. Ten si prosím stáhněte z našich internetových stránek, pokud nejste s výrobkem dobře seznámeni.



These mounting instructions are an excerpt from the complete operating manual. It may be downloaded from our homepage, if you are not familiar with the device.

www.bdsensors.cz  
www.bdsensors.com– Technické změny vyhrazeny –  
– Technical modifications reserved –

## English

⚠ WARNING! In order to avoid hazards to operators and damages to the device, the following instructions have to be performed by qualified technical personnel.

⚠ WARNING! Adhere to the safety and operating instructions stated in the operation manual. Effective regulations on occupational safety, accident prevention as well as national installation standards and approved engineering techniques must in addition be complied with.

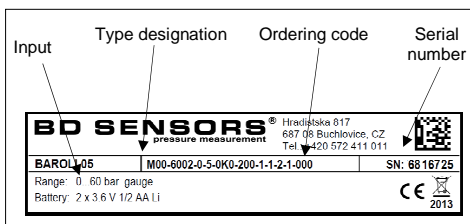
## Limitation of liability

If the instructions in the operating manual are not adhered to or if the device is inappropriately used, modified or damaged, liability is not assumed and warranty claims will be excluded.

## Intended use

Ensure that the medium is compatible with the media-wetted parts and that the device is suitable for the application without restrictions. The technical data listed in the current data sheet is binding.

## Product identification



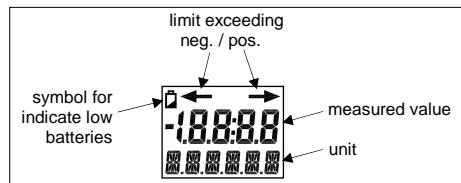
## Changing the batteries

To change the batteries go ahead as follows:

- Turn the plastic cap 45° anti clockwise by a coin (e.g. 2 € coin) as far as possible.
- Hold the count tight and lever the plastic cap out of the housing with help of the count.
- Take the cap off and change the batteries.
- Lock the device after that properly.

plastic cap above  
battery case

## Display and operating module



## Mounting

- ⚠ WARNING! Install the device only in depressurized and currentless state!
- ⚠ WARNING! Use a suitable seal, corresponding to the medium and the pressure input.
- ⚠ DO NOT USE ANY ADDITIONAL SEALING MATERIALS; LINKE YARN; HEMP OR TEFLON TAPE (for connection acc. DIN 3852)!

## Connection acc. to DIN 3852



- G1/4": approx. 5 Nm
- G1/2": approx. 10 Nm
- G1": approx. 20 Nm

## Connection acc. to EN 837



- G1/4": approx. 5 Nm
- G1/2": approx. 50 Nm

## NPT connections



- 1/4" NPT: approx. 30 Nm
- 1/2" NPT: approx. 70 Nm

The indicated tightening torques must not be exceeded!

## Dairy pipe connection



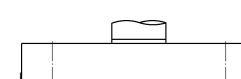
- Centre the connection in the mounting part.
- Screw the cup nut onto the mounting part.
- Then tighten it with a hook wrench.

## Clamp and Varivent® connection



- Centre the connection in the mounting part.
- Fix the device with a suitable fastening element (e.g. semi-ring or retractable ring clamp) according to the supplier's instructions.

## Flange connection



Fasten the flange with 8 screws (depending on flange version) on the counter flange.

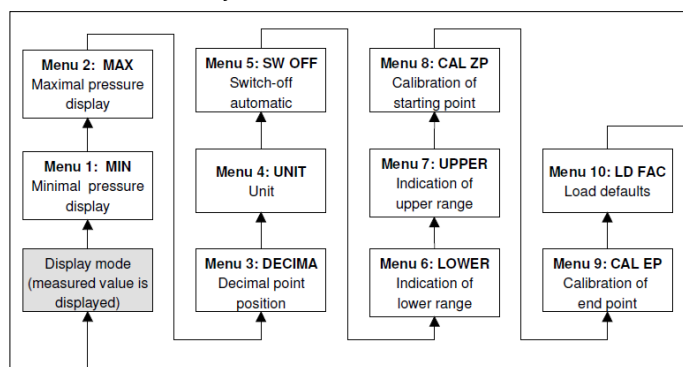
- ⚠ Take note that no inadmissibly high mechanical stress occurs at the pressure port, since this may cause a shifting of the characteristic curve or to the damage. This is especially important for very small pressure ranges as well as for devices with a pressure port made of plastic.

## For more information, please read the detailed operating manual!

⚠ WARNING! Before the installation: make sure that the inside of the threaded neck of the closed valve is clean. If need, remove the residual liquid in a proper way. Do not mount the device against the liquid inside the thread connection.



## Structure of the menu system



- ▲ / on button: turn the device on  
move forward in the menu system  
increase the displayed value
- ▼ / off button: turn the device off  
move backward in the menu system  
decrease the displayed value
- OK button: activate the operating mode and the different menu items  
confirm the set values